

## INFORMACE O ODPADOVÉM HOSPODÁŘSTVÍ A NÁKLADECH NA PROVOZ OBECNÍHO SYSTÉMU V KOPIDLNĚ ZA ROK 2023

Podle ustanovení Zákona o odpadech č. 541/2020 Sb. je obec povinna informovat nejméně jednou ročně způsobem umožňujícím dálkový přístup o způsobech a rozsahu odděleného soustředování komunálního odpadu, využití a odstranění komunálního odpadu a o možnostech prevence a minimalizace vzniku komunálního odpadu. Nejméně jednou ročně obec zveřejní způsobem umožňujícím dálkový přístup kvantifikované výsledky odpadového hospodářství obce včetně nákladů na provoz obecního systému.

V Kopidlně vznikají tyto složky odpadů:

- a) *Biologické odpady rostlinného původu,*
- b) *Papír,*
- c) *Plasty včetně PET lahví a nápojové kartony (dále jen „plasty“),*
- d) *Sklo čiré,*
- e) *Sklo barevné,*
- f) *Kovy,*
- g) *Nebezpečné odpady,*
- h) *Objemný odpad,*
- i) *Jedlé oleje a tuky,*
- j) *Směsný komunální odpad.*

**Papír, plasty, sklo, kovy, biologické odpady rostlinného původu, jedlé oleje a tuky** se soustřeďují do zvláštních sběrných nádob a sběrných pytlů. Umístění zvláštních sběrných nádob je uvedeno na webových stránkách města Kopidlna.

Zvláštní sběrné nádoby a sběrné pytle jsou barevně odlišeny a případně označeny příslušnými nápisy:

- a) *Biologické odpady rostlinného původu, sběrná nádoba barva hnědá,*
- b) *Papír, sběrná nádoba barva modrá,*
- c) *Plasty, sběrná nádoba nebo sběrný pytel barva žlutá, samostatné nápojové kartony-sběrné pytle barva oranžová,*
- d) *Sklo čiré, sběrná nádoba barva bílá,*
- e) *Sklo barevné, sběrná nádoba barva zelená,*
- f) *Kovy, sběrné pytle barva šedá,*
- g) *Jedlé oleje a tuky, sběrná nádoba barva černá opatřená nápisem „jedlé oleje a tuky“.*

Do zvláštních sběrných nádob a sběrných pytlů je zakázáno ukládat jiné složky komunálních odpadů, než pro které jsou určeny.

Zvláštní sběrné nádoby je povinnost plnit tak, aby je bylo možno uzavřít a odpad z nich při manipulaci nevypadával. Pokud to umožňuje povaha odpadu, je nutno objem odpadu před jeho odložením do sběrné nádoby minimalizovat.

Sběrné pytle jsou k vyzvednutí na Městském úřadě v Kopidlně. Naplněné a zavázané pytle se odkládají u vybraných stanovišť se sběrnými nádobami uvedených na webových stránkách města, na sběrném místě v Kopidlně nebo na dvoře Městského úřadu v Kopidlně.

**Biologické odpady rostlinného původu a kovy** (zejména větších rozměrů), lze také odevzdávat na sběrném místě.

**Nebezpečný odpad** zahrnují řadu různých druhů odpadů (například barvy, ředidla, chemikálie, apod.). Nakládání s nimi vyžaduje speciální postupy, a proto je možné je odevzdávat jen v řízeném režimu ve sběrném místě v Kopidlně.

**Směsný komunální odpad** se odkládá do sběrných nádob – popelnic, kontejnerů, pytlů.

**Objemný odpad** se odevzdává do sběrného místa v Kopidlně.

Odborná firma následně zajišťuje další úpravu objemného odpadu s cílem získat z něj využitelné složky, jako například dřevo, plast, kovy, sklo za účelem jejich recyklace, či jej využívá jako složku pro alternativní palivo, nevyužitelný zbytek je obvykle uložen na skládce nebo využit pro výrobu tuhého alternativního paliva, případně je spálen ve spalovně komunálních odpadů.

### Separční cíle od roku 2025.

Zákon o odpadech ukládá, aby vyseparované recyklovatelné složky v obcích činily od roku 2025 alespoň 60 %, od roku 2030 alespoň 65 % a od roku 2035 alespoň 70 % ze všech vyprodukovaných komunálních odpadů.

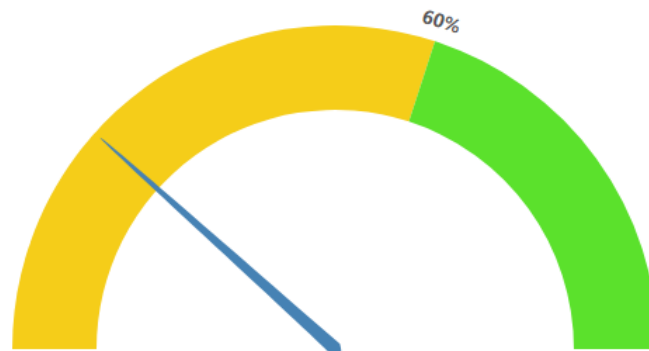
### Úroveň našeho plnění separčního cíle k 31.12.2023:

zdroj wZP MPG



Analýza období

2023 ▾



**Plnění separčního plánu 23%.**

Graf zohledňuje pouze data získaná z vlastních zdrojů dodavatele služby (člen MPG) na základě smluvního vztahu s městem/obcí a případně městem/obcí předaná data vztahující se ke grafu.



### **Způsoby využití vyseparovaných recyklovatelných složek komunálních odpadů.**

Vyseparované komunální odpady jsou předávány odborné odpadové firmě, která zajistí jejich využití v souladu se zákonem o odpadech. Konkrétní způsoby využití jsou specifické pro každou vyseparovanou složku a zahrnují rozmanité fyzikálně-chemické operace vedoucí k produkci hotových výrobků či odbytovatelných jasně definovaných surovin.

Příklady úprav separovaných složek komunálních odpadů: dotřídování, lisování, drcení, granulace, kompostování, aglomerace, filtrace a řada dalších.

Přestože jsme se, ve třídění odpadů zlepšili, úroveň našeho plnění separačního cíle je nízká. Stále se v popelnicích na směsný odpad nachází komodity, které by se daly vytřídit.

**Zbytkový směsný komunální odpad má obsahovat jen nerecyklovatelné odpady či jinak nevyužitelný zbytek komunálních odpadů. Zbytkový směsný komunální stále odpad obsahuje kolem 70 % recyklovatelných složek.**

Foto odpadu dovezeného z Kopidlna na skládku Košťálov 14.12.2023





**Příklad rozboru směsného komunálního odpadu – obsahuje 72 % recyklovatelných složek**

Tabulka Zdroj - MPG

Název odpadu	Naměřený podíl ve zbytkovém směsném komunálním odpadu (%hm.)
Biologicky rozložitelný odpad (rostlinný, kuchyňský, živočišného)	29 %
Plasty + nápojové kartony	10 %
Papír	9 %
Sklo	10 %
Elektroodpad	2 %
Dřevo	1 %
Oděvy, textil	5 %
kovy	3 %
Stavební odpady	3 %
<b>CELKEM recyklovatelné složky</b>	<b>72 %</b>
<b>CELKEM zbytkový směsný komunální odpad po odseparování recyklovatelných složek</b>	<b>28 %</b>

## Třídící sleva ze skládkového poplatku za využitelný odpad

Obce mohou snížit náklady na skládkování směsného komunálního odpadu, pokud jejich občané zvyšují míru separace recyklovatelných složek. Souběžně s tím klesá produkce směsného komunálního odpadu. Obce v tom případě mohou získat nárok na tzv. „Třídící slevu“ a snížit si výši skládkových poplatků.

Výše skládkového poplatku:

- a) při nároku na třídící slevu: **500,- Kč/t**
- b) bez nároku na třídící slevu:

Rok	2021	2022	2023	2024	2025	2026	2027	2028	2029	2030 a dále
Skládkový poplatek (Kč/t)	800	900	1000	1250	1500	1600	1700	1800	1850	1850

### Jak jsme čerpali třídící slevu v předešlém roce?

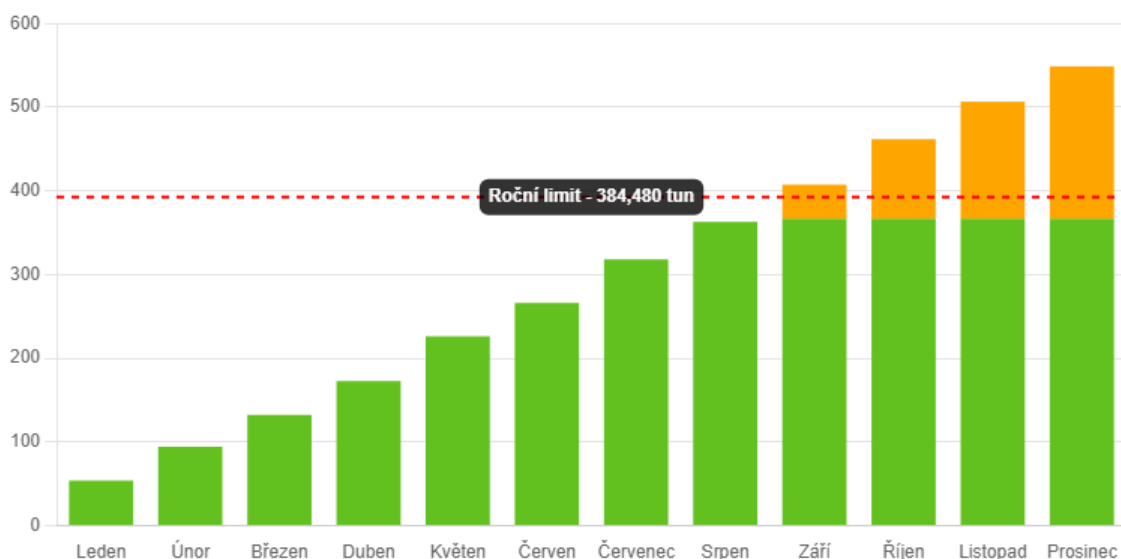
**Do doby dosažení ročního limitu jsme platili skládkový poplatek 500,- Kč/t a po překročení limitní hranice se poplatek zvedl na 1000,- Kč/t.**

V roce 2023 pro uplatnění slevy bylo stanovené množství odpadu 180 kg/os/rok. Za rok 2023 jsme nad limit za skládkovné dopláceli 109.853,41 Kč a vyprodukovaného množství odpadu bylo 230 kg/os/rok a s velkoobjemovým odpadem 270 kg/os/rok.

**Poznámka: skládkový poplatek je určen zákonem o odpadech a je odváděn do státního fondu životního prostředí. Cena za skládkování odpadu obsahuje mimo skládkového poplatku také náklady provozovatele skládky.**

Čerpání limitu pro uplatnění nároku obce na slevu ze skládkového poplatku za „Využitelný odpad“

2023 ▾



## Možnosti prevence a minimalizace vzniku komunálního odpadu.

### Občané:

**výrazné zlepšení kvality třídění odpadů, tzn.** neodkládat recyklovatelné odpady - papír, plasty, sklo, textil, stavební odpad, biologický odpad, kovové obaly, dřevo .... - do černých nádob na směsný komunální odpad, ale skutečně je vytrídovat do příslušných separačních nádob nebo předávat do sběrného místa, **využívání domácího kompostování.**

### Vedení města:

dále optimalizovat obecní systém komunálního odpadového hospodářství, podporovat předcházení vzniku odpadů, separaci recyklovatelných složek a snižování produkce směsných komunálních odpadů. Město Kopidlno od 1.4.2024 zavedlo čtrnáctidenní svoz směsného komunálního odpadu. Dále postupně rozšiřuje stanoviště na tříděný odpad.

## Výsledky odpadového hospodářství v Kopidlně za rok 2023

Druh odpadu	množství v tunách	náklady	příjem
papír a lepenka	44,15	423 176 Kč	
plasty	48,99	612 299 Kč	
sklo	22,39	57 972 Kč	
nebezpečné odpady	2,02	48 209 Kč	
jedlý olej a tuk	0,095	0 Kč	
kovy	3,08	0 Kč	14 119 Kč
biologicky rozložitelný odpad	59,34	70 443 Kč	
objemný odpad	84,18	147 089 Kč	
směsný komunální odpad	491,34	2 260 438 Kč	
<b>Ostatní náklady za systém tříděného sběru</b>		86 909 Kč	
<b>náklady za provoz sběrného dvora</b> (mimo nakládání s odpady)		343 576 Kč	
Odměna za tříděný odpad: <b>EKO - KOM, a.s.</b>			568 980 Kč
<b>CELKEM</b>	755,59	4 050 111 Kč	583 099 Kč

V Kopidlně 16.10.2024

Zpracovala: Monika Kovářová