

INFORMACE O ODPADOVÉM HOSPODÁŘSTVÍ A NÁKLADECH NA PROVOZ OBECNÍHO SYSTÉMU V KOPIDLNĚ ZA ROK 2024

Podle ustanovení Zákona o odpadech č. 541/2020 Sb. je obec povinna informovat nejméně jednou ročně způsobem umožňujícím dálkový přístup o způsobech a rozsahu odděleného soustředování komunálního odpadu, využití a odstranění komunálního odpadu a o možnostech prevence a minimalizace vzniku komunálního odpadu. Nejméně jednou ročně obec zveřejní způsobem umožňujícím dálkový přístup kvantifikované výsledky odpadového hospodářství obce včetně nákladů na provoz obecního systému.

V Kopidlně vznikají tyto složky odpadů:

- a) *Biologické odpady rostlinného původu,*
- b) *Papír,*
- c) *Plasty včetně PET lahví a nápojové kartony (dále jen „plasty“),*
- d) *Sklo čiré,*
- e) *Sklo barevné,*
- f) *Kovy,*
- g) *Nebezpečné odpady,*
- h) *Objemný odpad,*
- i) *Jedlé oleje a tuky,*
- j) *Textil,*
- k) *Směsný komunální odpad.*

Papír, plasty, sklo, kovy, biologické odpady rostlinného původu, jedlé oleje a tuky, textil se soustřeďují do zvláštních sběrných nádob a sběrných pytlů. Umístění zvláštních sběrných nádob je uvedeno na webových stránkách města Kopidlna.

Zvláštní sběrné nádoby a sběrné pytle jsou barevně odlišeny a případně označeny příslušnými nápisy:

- a) *Biologické odpady rostlinného původu, sběrná nádoba barva hnědá,*
- b) *Papír, sběrná nádoba barva modrá,*
- c) *Plasty, sběrná nádoba nebo sběrný pytel barva žlutá, samostatné nápojové kartony-sběrné pytle barva oranžová,*
- d) *Sklo čiré, sběrná nádoba barva bílá,*
- e) *Sklo barevné, sběrná nádoba barva zelená,*
- f) *Kovy, sběrné pytle barva šedá,*
- g) *Jedlé oleje a tuky, sběrná nádoba barva černá opatřená nápisem „jedlé oleje a tuky“,*
- h) *Textil, sběrná nádoba barva bílá opatřená textem „textil“*

Do zvláštních sběrných nádob a sběrných pytlů je zakázáno ukládat jiné složky komunálních odpadů, než pro které jsou určeny.

Zvláštní sběrné nádoby je povinnost plnit tak, aby je bylo možno uzavřít a odpad z nich při manipulaci nevypadával. Pokud to umožňuje povaha odpadu, je nutno objem odpadu před jeho odložením do sběrné nádoby minimalizovat.

Sběrné pytle jsou k vyzvednutí na Městském úřadě v Kopidlně. Naplněné a zavázané pytle se odkládají u vybraných stanovišť se sběrnými nádobami uvedených na webových stránkách města, na sběrném místě v Kopidlně.

Biologické odpady rostlinného původu a kovy (zejména větších rozměrů), lze také odevzdávat na sběrném místě.

Nebezpečný odpad zahrnují řadu různých druhů odpadů (například barvy, ředidla, chemikálie, apod.). Nakládání s nimi vyžaduje speciální postupy, a proto je možné je odevzdávat jen v řízeném režimu ve sběrném místě v Kopidlně.

Směsný komunální odpad se odkládá do sběrných nádob – popelnic, kontejnerů, pytlů.

Objemný odpad se odevzdává do sběrného místa v Kopidlně.

Odborná firma následně zajišťuje další úpravu objemného odpadu s cílem získat z něj využitelné složky, jako například dřevo, plast, kovy, sklo za účelem jejich recyklace, či jej využívá jako složku pro alternativní palivo, nevyužitelný zbytek je obvykle uložen na skládce nebo využit pro výrobu tuhého alternativního paliva, případně je spálen ve spalovně komunálních odpadů.

Separáční cíle od roku 2025.

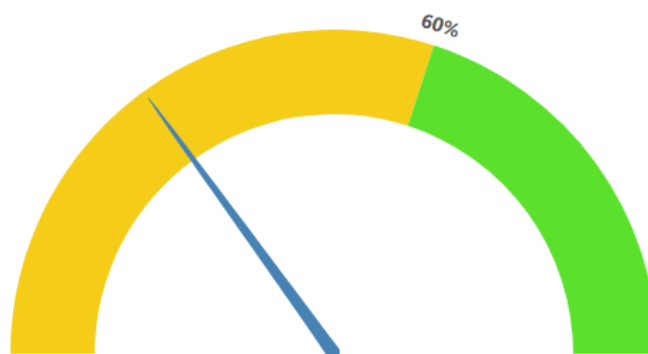
Zákon o odpadech ukládá, aby vyseparované recyklovatelné složky v obcích činily od roku 2025 alespoň 60 %, od roku 2030 alespoň 65 % a od roku 2035 alespoň 70 % ze všech vyprodukovaných komunálních odpadů.

Úroveň našeho plnění separačního cíle k 31.12.2024:

zdroj wZP MPG

Analýza období

2024



Plnění separačního plánu 30%.

Graf zohledňuje pouze data získaná z vlastních zdrojů dodavatele služby (člen MPG) na základě smluvního vztahu s městem/obcí a případně městem/obcí předaná data vztahující se ke grafu.

Způsoby využití vyseparovaných recyklovatelných složek komunálních odpadů.

Vyseparované komunální odpady jsou předávány odborné odpadové firmě, která zajistí jejich využití v souladu se zákonem o odpadech. Konkrétní způsoby využití jsou specifické pro každou vyseparovanou složku a zahrnují rozmanité fyzikálně-chemické operace vedoucí k produkci hotových výrobků či odbytovatelných jasně definovaných surovin.

Příklady úprav separovaných složek komunálních odpadů: dotřídování, lisování, drcení, granulace, kompostování, aglomerace, filtrace a řada dalších.

Příklady využití recyklovatelných složek:

Biologicky rozložitelné odpady	výroba kompostů a zahradnických substrátů.
Papír a lepenka	výroba nových obalů, letáků, obalů na vejce ... Krátká celulózová vlákna, která již nejsou vhodná pro zpracování v papírenských strojích, jsou využita podobně jako biologický odpad.
Plasty	část je po nezbytné úpravě vrácena do plastikářského průmyslu pro výrobu nových obalů, pro výrobu rozmanitých výrobků a komponent v automobilovém, textilním, elektrotechnickém průmyslu Nerecyklovatelný podíl se po třídění stává jednou ze vstupních surovin pro výrobu tuhých alternativních paliv využitelných v cementárnách, teplárnách a elektrárnách jako náhrada fosilních paliv.
Kovy	vrací se do hutí k novému zpracování.
Sklo	po přetřídění se stává nezbytnou surovinou pro výrobu nového skla.
Dřevo	slouží jako surovina pro výrobu nových produktů, případně je využíváno k energetickým účelům.
Textil a oděvy	sebrané oděvy a textilní materiály jsou pro přetřídění předány k opětovnému použití, k dalšímu zpracování na výrobky pro jiné účely (například hadry, izolace, desky ...) a jinak nevyužitelné zbytky textilních materiálů poslouží při výrobě tuhých alternativních paliv z odpadů.

Odpad z kuchyní a stravoven nejčastěji je využit v bioplynových stanicích pro výrobu bioplynu.

Jedlé oleje a tuky jsou po přečištění využívány pro výrobu moderních biopaliv.

Přestože jsme se, ve třídění odpadů zlepšili, úroveň našeho plnění separačního cíle je nízká. Stále se v popelnících na směsný odpad nachází komodity, které by se daly vytřídit. **Zbytkový směsný komunální odpad** má obsahovat jen nerecyklovatelné odpady či jinak nevyužitelný zbytek komunálních odpadů. **Zbytkový směsný komunální stále odpad obsahuje kolem 70 % recyklovatelných složek.**

Třídící sleva ze skládkového poplatku za využitelný odpad

Obce mohou snížit náklady na skládkování směsného komunálního odpadu, pokud jejich občané zvyšují míru separace recyklovatelných složek. Souběžně s tím klesá produkce směsného komunálního odpadu. Obce v tom případě mohou získat nárok na tzv. „Třídící slevu“ a snížit si výši skládkových poplatků.

Výše skládkového poplatku:

- a) při nároku na třídící slevu: **500,- Kč/t**
- b) bez nároku na třídící slevu:

Rok	2021	2022	2023	2024	2025	2026	2027	2028	2029	2030 a dále
Skládkový poplatek (Kč/t)	800	900	1000	1250	1500	1600	1700	1800	1850	1850

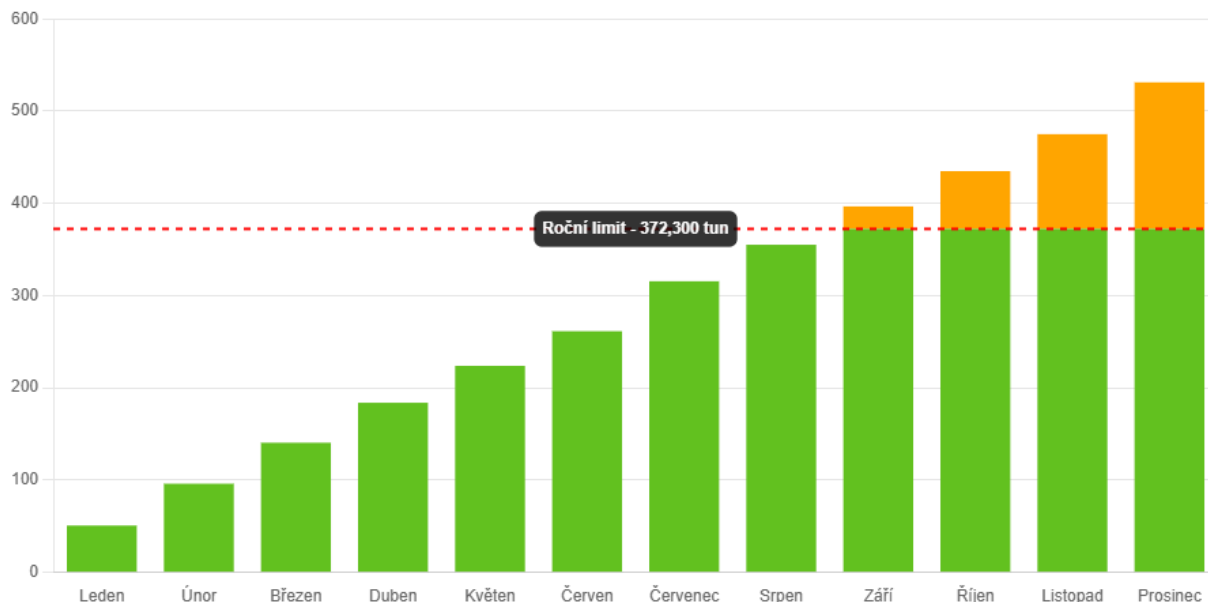
Jak jsme čerpali třídící slevu v předešlém roce?

Do doby dosažení ročního limitu jsme platili skládkový poplatek 500,- Kč/t a po překročení limitní hranice se poplatek zvedl na 1250,- Kč/t.

V roce 2024 pro uplatnění slevy bylo stanovené množství odpadu 170 kg/os/rok. Za rok 2024 jsme nad limit za skládkovné dopláceli 144.204,96 Kč a vyprodukovaného množství odpadu bylo 195 kg/os/rok a s velkoobjemovým odpadem 241 kg/os/rok.

Poznámka: skládkový poplatek je určen zákonem o odpadech a je odváděn do státního fondu životního prostředí. Cena za skládkování odpadu obsahuje mimo skládkového poplatku také náklady provozovatele skládky.

Čerpání limitu pro uplatnění nároku obce na slevu ze skládkovného poplatku za „Využitelný odpad“



Možnosti prevence a minimalizace vzniku komunálního odpadu

Občané:

Výrazné zlepšení kvality třídění odpadů, tzn. neodkládat recyklovatelné odpady - papír, plasty, sklo, textil, stavební odpad, biologický odpad, kovové obaly, dřevo - do černých nádob na směsný komunální odpad, ale skutečně je vytřídit do příslušných separačních nádob nebo předávat do sběrného místa, využívání domácího kompostování.

Vedení města:

Dále optimalizovat obecní systém komunálního odpadového hospodářství, podporovat předcházení vzniku odpadů, separaci recyklovatelných složek a snižování produkce směsných komunálních odpadů. Město Kopidlno od 1.4.2024 zavedlo čtrnáctidenní svoz směsného komunálního odpadu. Postupně jsou rozšiřována stanoviště na tříděný odpad. Dalším krokem vedení města k předcházení vzniku odpadu byla žádost o příspěvek na získání kompostérů podaná na Státní fond ČR. Od 1.1.2025 je povinnost třídít textil. Rovněž je zavedena povinnost třídění dřeva z velkoobjemového odpadu na sběrném místě v Lipové ulici.

Výsledky odpadového hospodářství v Kopidlně za rok 2024

Druh odpadu	množství v tunách	náklady	příjem
papír a lepenka	48,99	494 811 Kč	
plasty	55,73	713 079 Kč	
sklo	30,69	73 268 Kč	
nebezpečné odpady	1,46	38 474 Kč	
jedlý olej a tuk	0,27	0 Kč	
kovy	1,1	0 Kč	38 906 Kč
biologicky rozložitelný odpad	94,47	98 612 Kč	
objemný odpad	100,98	223 557 Kč	
směsný komunální odpad	430,22	1 403 223 Kč	
Ostatní náklady za systém tříděného sběru		96 072 Kč	
náklady za provoz sběrného dvora (mimo nakládání s odpady)		244 657 Kč	
Odměna za tříděný odpad: EKO - KOM, a.s.			674 417 Kč (včetně DPH)
CELKEM	897,9	3 385 773 Kč	713 323 Kč

V Kopidlně 30.7.2025

Zpracovala: Monika Kovářová