



13/ Stav evropsky významných typů přírodních stanovišť

KLÍČOVÁ OTÁZKA →

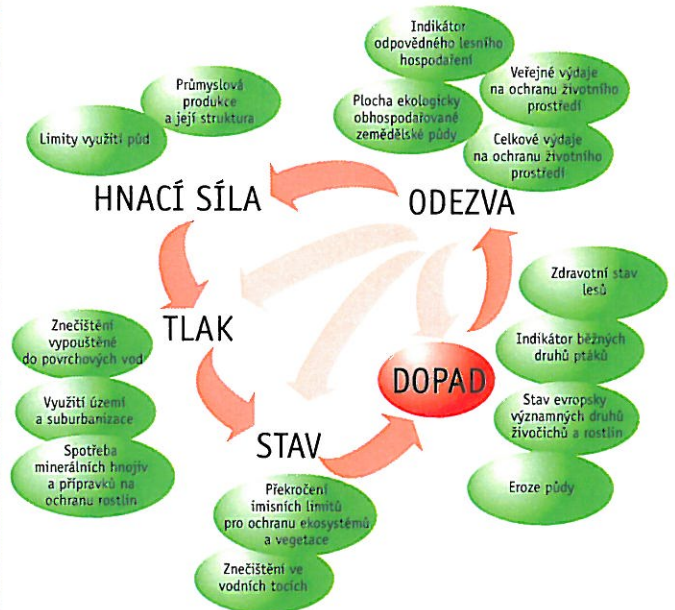
Jaký je stav evropsky významných typů přírodních stanovišť na území České republiky?

KLÍČOVÁ SDĚLENÍ →

•• Téměř tři čtvrtiny přírodních stanovišť v ČR jsou z hlediska ochrany hodnoceny ve stavu nepříznivém, 14 % ve stavu méně příznivém a pouze 12 % přírodních stanovišť je hodnoceno ve stavu příznivém.

Nepříznivě jsou hodnoceny lesy, travinná společenstva a také málo rozsáhlá stanoviště jako jsou například halofytní stanoviště.

Stav přírodních stanovišť v ČR je neuspokojivý. Výsledek lze považovat za informaci o celkovém stavu přírodních biotopů v ČR i přesto, že jde o výběr typů přírodních stanovišť na evropské úrovni.



SOUHRNNÉ HODNOCENÍ TRENDU →

Hodnocení stavu přírodních stanovišť se uskutečnilo pouze za období 2000–2006, data za období 2007–2012 budou k dispozici v roce 2013. Z tohoto důvodu není možné provést hodnocení trendu. To bude možné (pro všechny typy přírodních stanovišť významné pro Evropské společenství) až po roce 2013.

VAZBA NA AKTUÁLNÍ KONCEPČNÍ A STRATEGICKÉ DOKUMENTY →

Klíčový význam má „směrnice o stanovištích“ (Směrnice Rady 92/43/EHS z 21. května 1992 o ochraně přírodních stanovišť, volně žijících živočichů a planě rostoucích rostlin), podle které jsou vyhlášovány evropsky významné lokality (EVL) a spolu s ptačími oblastmi (PO) vytvářejí evropskou soustavu Natura 2000.

Strategie EU pro udržitelný rozvoj (2001) stanovila za cíl do roku 2010 zastavit úbytek biodiverzity a obnovit přírodní stanoviště a přírodní systémy.

Hlavní politický rámec představuje Sdělení Evropské komise o zastavení úbytku biodiverzity do roku 2010 a v dalších letech a Akční plán (BAP), který Evropská komise přijala v roce 2006 a jehož konkrétní opatření jsou platná pro všechny členské státy. V roce 2008 bylo Evropskou komisí prezentováno střednědobé hodnocení a v roce 2010 bude zveřejněna úplná analýza, zda se díky opatření EU podařilo úbytek biologické rozmanitosti zastavit.

Šestý akční program EU pro životní prostředí „Naše budoucnost, naše volba“, přijatý v roce 2002, stanovuje zachování biologické rozmanitosti jako jednu ze čtyř hlavních oblastí k řešení.

Dále se úbytkem biodiverzity zabývá Úmluva o biologické rozmanitosti (Convention on Biological Diversity, CBD, 1992). Jejími hlavními cíli je ochrana biodiverzity, udržitelné využívání jejích složek a spravedlivé rozdělování přínosů plynoucích z využívání genetických zdrojů.

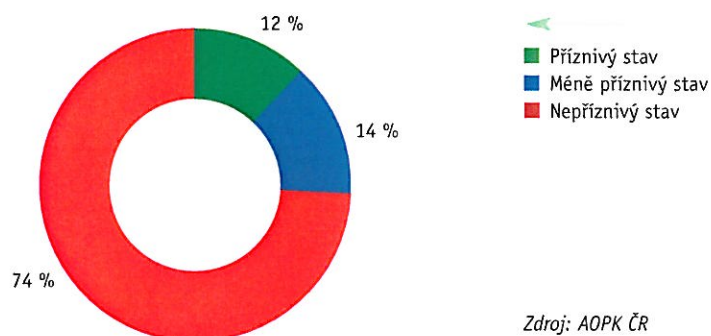
Indikátor je rovněž v souladu s indikátorem definovaným na úrovni CBD – „Trendy v rozšíření vybraných biotopů, ekosystémů a přírodních stanovišť“ a indikátorem rozpracovaným na úrovni EU v projektu SEBI 2010 (Streamlining European 2010 Biodiversity Indicators) „Přírodní stanoviště evropského významu“.

Státní politika životního prostředí České republiky si v rámci prioritní oblasti 1 „Ochrana přírody, krajiny a biologické rozmanitosti“ stanovuje za cíl zastavení poklesu biodiverzity, budování soustavy Natura 2000 a jejího funkčního propojení s existujícím systémem zvláště chráněných území a zajištění managementu biotopů pro zvláště chráněné druhy rostlin a živočichů. Cílem Strategie ochrany biologické rozmanitosti ČR je mimo jiné zhodnocení stávající soustavy chráněných území a zajištění její optimalizace a prostřednictvím monitoringu zjišťovat trendy v chování ekosystémů a druhů na celostátní úrovni.



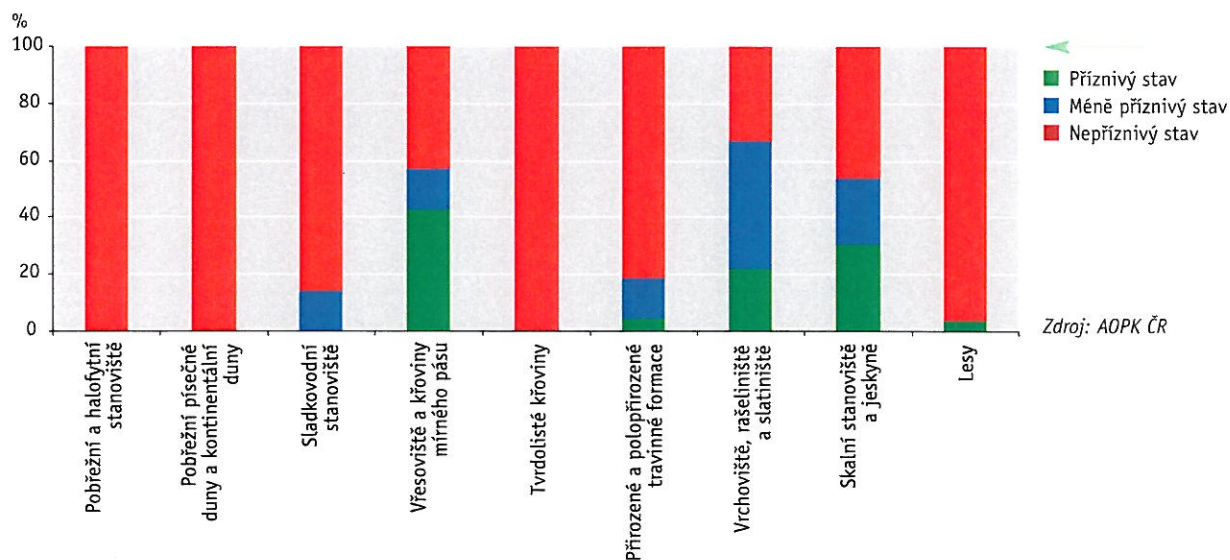
VYHODNOCENÍ INDIKÁTORU

Graf 1 → Stav přírodních stanovišť v ČR [%], 2000–2006



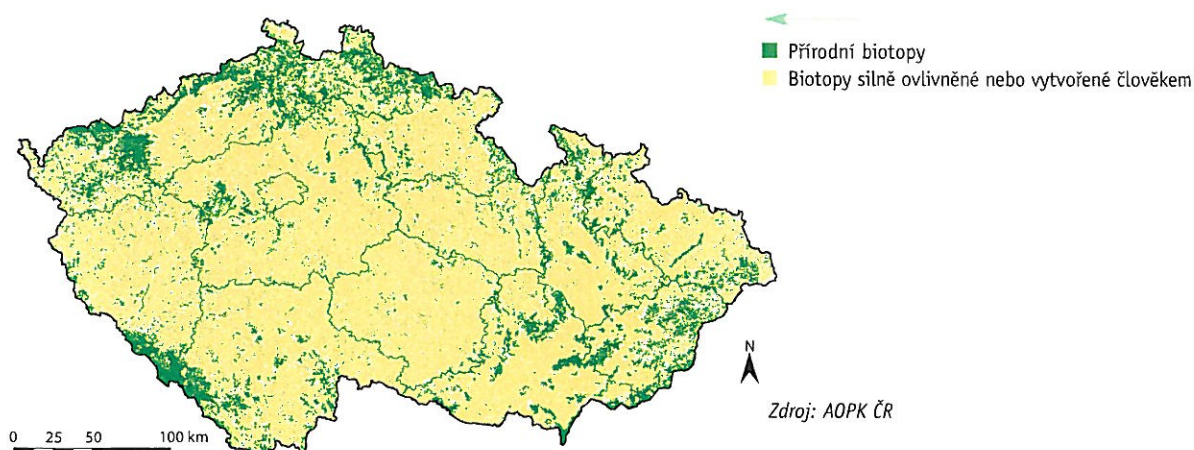
Zdroj: AOPK ČR

Graf 2 → Stav přírodních stanovišť v ČR dle jednotlivých formačních skupin [%], 2000–2006

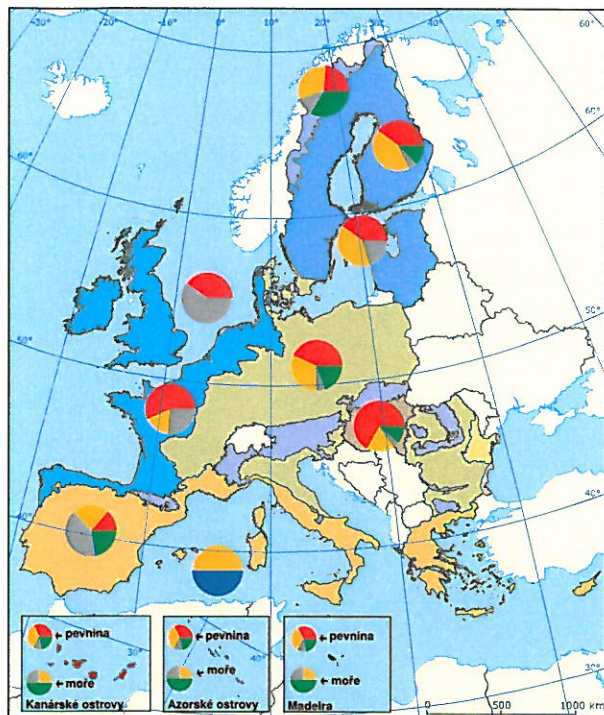


Zdroj: AOPK ČR

Obr. 1 → Rozmístění přírodních biotopů a biotopů ovlivněných člověkem v ČR, 2000–2005



Mapa zobrazuje výskyt všech přírodních biotopů (zařazených i nezařazených do soustavy Natura 2000) na území ČR, zjištěných při prvním mapování biotopů v letech 2000–2005.



Obr. 2 → Porovnání stavu evropsky významných typů přírodních stanovišť v zemích Evropské unie podle biogeografických oblastí, 2000–2006

Výšečové grafy

- Příznivý stav
- Méně příznivý stav
- Nepříznivý stav
- Neznámý stav
- Nehodnocen

Biogeografické oblasti

- Alpínská
- Atlantská
- Černomořská
- Boreální
- Kontinentální
- Makaronéská
- Středomořská
- Panonská
- Stepní

Zdroj: ETC/BD
a EK-DG
Environment
(převzato od
AOPK ČR)

Podle stavu **evropsky významných typů přírodních stanovišť** lze hodnotit i celkový stav přírodních biotopů ČR i přesto, že se indikátor zabývá pouze evropsky významnými typy přírodních stanovišť¹.

Určení celkového stavu každého typu přírodního stanoviště se skládá ze **čtyř dílčích parametrů** – současná rozloha, potenciální areál, struktura a funkce a vyhlídky do budoucna. Pokud je jeden z těchto parametrů ohodnocen jako nepříznivý, je hodnocen jako nepříznivý i celkový stav stanoviště.

Areál, rozloha a vyhlídky do budoucna byly nejčastěji hodnoceny jako příznivé či méně příznivé. Výrazně horší kvalitu má však struktura a funkce, které se vztahují především k biologické hodnotě stanoviště, a tím i schopnosti odolávat vnějším tlakům.

Celkem bylo hodnoceno 95 typů přírodních stanovišť, z nichž se ve stavu příznivém nachází 11 typů přírodních stanovišť, v méně příznivém 13 a v nepříznivém 71. Nepříznivé jsou u nás hodnocena plošně málo rozlehlá stanoviště a lesy. Naopak relativně nejvíce příznivěji jsou hodnocena vřesoviště, skalní stanoviště, rašeliniště a slatiniště.

Stav evropsky významných typů přírodních stanovišť je z **mezinárodního hlediska** možné srovnávat na více úrovních – na úrovni mezistátních srovnání, na úrovni biogeografických oblastí, popř. na celoevropské úrovni. Stav evropsky významných typů přírodních stanovišť v ČR odráží celoevropský trend a je z hlediska výsledků na této úrovni průměrný.

Strategickým a politickým záměrem ES je udržet složky přírodního prostředí v příznivém stavu (definovaném směrnicí o stanovištích – Směrnice Rady 92/43/EHS z 21. května 1992 o ochraně přírodních stanovišť a druhů volně žijících živočichů a planě rostoucích rostlin), popřípadě jejich stav nezhoršit, v ideálním případě zlepšit. Pro sledování hodnocení jsou stanoveny šestileté intervaly, díky kterým bude možné zhodnotit případné trendy a jejich směr.

ZDROJE DAT

- AOPK ČR, Agentura ochrany přírody a krajiny České republiky
- Hodnotící zpráva o stavu z hlediska ochrany evropsky významných druhů a typů přírodních stanovišť v České republice podle článku 17 směrnice o stanovištích pro Evropskou komisi, červen 2007
- ETC/BD, European Topic Centre on Biological Diversity
- EK-DG Environment

ODKAZY NA PODROBNÉ HODNOCENÍ INDIKÁTORU, JEHO METODIKU A DALŠÍ INFORMACE

CENIA, přehled klíčových indikátorů

<http://indikatory.cenia.cz> (<http://issar.cenia.cz/issar/page.php?id=1604>)

Monitoring dle směrnice o stanovištích 92/43/EHS a směrnice o ptácích 79/409/EHS

<http://www.biomonitoring.cz>

SEBI 2010 – Rozpracování indikátorů ochrany přírody na úrovni EU – popis metodiky

http://reports.eea.europa.eu/technical_report_2007_11/en

¹ Stejně hodnocení stavu přírodních stanovišť na národní úrovni nelze aplikovat z důvodu neexistence takového indikátoru.